

ISSN 0353-9008
ISSN (Online) 2683-5797

ИНСТИТУТ ЗА СРПСКУ КУЛТУРУ

ГЛАСНИК

БАШТИНА

ВОЛУМЕН 35 • СВЕСКА 67



ПРИШТИНА - ЛЕПОСАВИЋ
2025.

Сав садржај ове свеске је објављен под лиценцом СС-БУ.



САДРЖАЈ

ЈЕЗИК И КЊИЖЕВНОСТ

Јована С. Јовановић, <i>Из морфосинтаксе косовскометохијских јовора косовско-ресавској њија</i>	15
Јована Н. Антонијевић, <i>Војна лексика и терминологија у крајујевачком издању Новина српских</i>	29
Ксенија В. Миловановић, <i>Исаијино виђење у српском јрејису с јочейка XVI века из збирке манастира Дечани</i>	39
Слађана В. Алексић, Јасна Љ. Парлић Божовић, <i>Символика хришћанских јразника у делу Ф. М. Досјојевској</i>	47
Марија М. Шљукић, <i>Предсјава урбаног јросјора у Дошљацима Милујина Ускоковића</i>	61
Ана М. Мумовић, <i>Злајни јресек или исјод црће за вредновање (Есјейшка јравославне духовносји Александра Десјојовића)</i>	75

ИСТОРИЈА

Урош С. Шешум, <i>Сјварање срјске њајне самоодбрамбене орјанизације у Метохији и на Косову 1904–1905.</i>	93
Вукашин Д. Дедовић, <i>Ослобођење Плава, Гусиња и Рожаја 1912. јодине</i>	109
Далибор З. Велојић, Сава Д. Ђурђевић, <i>Акјивносј Минисјарсјва јрјовине и снабдевања у јојраничном јромейу са Алданијом 1945–1946.</i>	125
Предраг Р. Терзић, Јован Д. Симијановић, <i>Теорија у јракси: Слободан Јовановић као сведок свој јолијичкој деловања</i>	137

Милош Д. Тимотијевић, <i>Управљање истином: цензура медија о демонстрацијама у САП Косово 1981. године</i>	157
--	-----

ИСТОРИЈА УМЕТНОСТИ

Горан М. Јанићијевић, <i>Контекстуализација фрајмената зидног сликарства из 1654. у католикону Светиој Николаја Чудотворца манастира Буково код Непојина (Епархија тимочка) (Поводом 190 година од обнове манастирске киновије)</i>	173
Зоран М. Јовановић, <i>О Косовској Митровици у Другом светском рату и католичкој жуји Св. Миховила Арканђела на основу извештаја од априла 1942. године</i>	195
Звездана М. Елезовић, Митар С. Гаљак, <i>Српски уметници на првим Пролетним салонима Косова седамдесетих година XX века</i>	207
Ања З. Лазаревић Коцић, Невена Ј. Вујошевић, <i>Реинтерпретација формула прошлости: П Сиро Исидоре Жебељан у историчком и теоријско-аналитичком тумачењу</i>	215

ЕТНОЛОГИЈА И ЕТНОМУЗИКОЛОГИЈА

Александар С. Павловић, <i>Дрворезни надродни крстови код Срба на подручју општинe Лейосавић – дар покојнику за четрдесетодневни помен</i>	231
Биљана М. Анђелковић, <i>Одрживост обичаја кроз религијску мобилизацију локалне заједнице: пример прилањања райарских свећа манастиру Трноша</i>	253
Верица Р. Грбовић, <i>Славски обичаји и песме у селу Граничане на Косову и Мейхоји</i>	277
Тамара Д. Јернић, <i>Национална култура у песми и игри: функције музичког фолклора у раној васпитно-образовној пракси</i>	293

КУЛТУРОЛОГИЈА

Ивана М. Раловић, Невена С. Петковић, <i>Екранизација сећања на дане дејинства: Мейхојија као прагом</i>	309
--	-----

- Оливер М. Томић, Ненад Н. Перић, *Умешности и шабу*
– пресек кроз историју и комуникација са друштвом 327

ПРАВО И ПОЛИТИКОЛОГИЈА

- Марина Д. Мијатовић, Игор Љ. Недељковић, *Родна њерсијективна
уставнојравне заштити интјерно расељених лица са Косова и Мејхохије* 341
- Петар М. Матић, Марко Р. Мијатовић,
Локални избори у ојштини Лейосавић од 1992. до 2024. године 355
- Вања Н. Глишин, Љубиша М. Деспотовић, *(Гео)полицитички аспекти положаја
Републике Српске – њридесет година Дејтонској мировној сјоразума* 379

ПСИХОЛОГИЈА, ПЕДАГОГИЈА, ФИЛОЗОФИЈА

- Кристина М. Ранђеловић, Душан Ј. Ранђеловић,
*Асертивности и самооштовање као ѡредиктјори нејативној
афективној сјайуса код адолесценатија: улога ѡла и месја сјановања*
– Београд и Косовска Мишровица 397
- Невена Б. Нешић, *Присјуй заснован на сјособностима (СА)*
у инклузивном образовању: интјирација фактјора културје у образовање
лица са сметњама у развоју и инвалидитјетом 411
- Милена М. Видосављевић, Александра Ј. Брајовић,
Примена вештачке интјелгенције у настјави језика 429
- Владана З. Мијаиловић, *Дојриноси Михаила Пејровића*
филозофији феноменолошких идеја (у ѡређењу са њеним
најјознајшијим ѡредстјавником Едмундом Хусерлом) 439

ПРИКАЗИ

- Маша Љ. Петровић, *Мозаички одјеци фолклорној и мишској:*
савремена српска ѡезија и драма у ојлегалу ѡрадиције (Бошко Сувајдић.
Семе дожанској орача. Фолклорни и мишски обрасци у савременој српској
ѡезији и драми. Нови Сад: Прометеј, 2025, 372 стр.) 457
- Јована Б. Сувајдић, *„Долазници“, они који ошјају – најновији дрј Стремљења*
(Стремљења: часопис за књижевности, умешности и културју, год. LXV, бр. 1–2,
Приштина – Косовска Мишровица: Панорама–Јединство, 2025, 320 стр.) 463

Драгана М. Милић, *Господар сарске облас̑и као њриложник и књиџор
свејоџорских манас̑ира* (Гојко Суботић, јеромонах Јустин Симонопетриг.
Јован Уљеша: *Хрис̑ољубиви Дес̑оџи Сера: (1365–1371)*. Света Гора:
Светогорска библиотека манастира Симонопетре, 2024, 126 стр.) 471

Рецензенти овог броја 477

CONTENT

LANGUAGE AND LITERATURE

- Jovana S. Jovanović, *From the Morphosyntax Dialects of the Kosovo-Metohija Speeches of Kosovo-Resava Type* 15
- Jovana N. Antonijević, *Military Lexicon and Terminology in the Kragujevac Edition of Novine Srpske* 29
- Ksenija V. Milovanović, *Isaiah's Vision in a Serbian Transcription from the Early 16th Century from the Dečani Monastery Collection* 39
- Slađana V. Aleksić, Jasna Lj. Parlić Božović, *The Symbolism of Christian Holidays in the Works of F. M. Dostojevski* 47
- Marija M. Šljukić, *The Representation of Urban Space in Newcomers by Milutin Uskoković* 61
- Ana M. Mumović, *The Golden Ratio or Below the Line of Evaluation (The Aesthetics of Orthodox Spirituality in the Poetry of Aleksandar Despotović)* 75

HISTORY

- Uroš S. Šešum, *The Establishment of the Serbian Secret Self-Defense Organization in Metohija and Kosovo 1904–1905* 93
- Vukašin D. Dedović, *The Liberation of Plav, Gusinje and Rožaje in 1912* 109
- Dalibor Z. Velojić, Sava D. Đurđević, *Activity of the Ministry of Trade and Supply in Border Trade with Albania 1945–1946* 125
- Predrag R. Terzić, Jovan D. Simijanović, *Theory in Practice: Slobodan Jovanović as a Witness to His Own Political Activities* 137

- Miloš D. Timotijević, *Managing the Truth: Media Censorship of the 1981 Protests in the SAP Kosovo* 157

HISTORY OF ART

- Goran M. Janićijević, *Contextualization of a Wall Painting Fragment from 1654 in the Katholikon of Saint Nicholas the Wonderworker of the Monastery in Bukovo near Negotin (Eparchy of Timok) (On the Occasion of 190 Years since the Renovation of the Monastery Cloister)* 173
- Zoran M. Jovanović, *Kosovska Mitrovica and the Catholic Parish of St Michael the Archangel during the Second World War: Evidence from the April 1942 Reports* 195
- Zvezdana M. Elezović, Mitar S. Galjak, *Serbian Artists at the First Spring Salons of Kosovo in the 1970s* 207
- Anja Z. Lazarević Kocić, Nevena J. Vujošević, *The Reinterpretation of the Formulas of the Past: Il Circo by Isidora Žebeljan in the Poetic and Theoretical-Analytical Interpretation* 215

ETHNOLOGY AND ETHNOMUSICOLOGY

- Aleksandar S. Pavlović, *Wood-Carved Grave Crosses among the Serbs in the Municipality of Leposavić – A Gift to the Deceased for the Forty-Day Commemoration* 231
- Biljana M. Anđelković, *Sustainability of Customs Through Religious Mobilization of the Local Community: The Example of Candle Offerings to the Monastery of Tronoša* 253
- Verica R. Grbović, *Slava Customs and Songs in the Village of Graničane in Kosovo and Metohija* 277
- Tamara D. Jernić, *Functions of Musical Folklore in Early Childhood Education: A Reflection of National Culture Through Song and Play* 293

CULTUROLOGY

- Ivana M. Ralović, Nevena S. Petković, *Screen Adaptation of Childhood Memories: Metohija as an Ancestral Homeland* 309

Oliver M. Tomić, Nenad N. Perić, <i>Art and Taboo – A Cross-section Through History and Communication with Society</i>	327
--	-----

LAW AND POLITICOLOGY

Marina D. Mijatović, Igor Lj. Nedeljković, <i>The Gender Perspective of Constitutional and Legal Protection of Internally Displaced Persons from Kosovo and Metohija</i>	341
Petar M. Matić, Marko R. Mijatović, <i>Local Elections in the Municipality of Leposavić from 1992 to 2024</i>	355
Vanja N. Glišin, Ljubiša M. Despotović, <i>(Geo)Political Aspects of the Position of the Republic of Serbia – Thirty Years of the Dayton Peace Agreement</i>	379

PSYCHOLOGY, PEDAGOGY, PHILOSOPHY

Kristina M. Randelović, Dušan J. Randelović, <i>Assertiveness and Self-Esteem as Predictors of Negative Affectivity in Adolescents: The Role of Gender and Place of Residence – Belgrade and Kosovska Mitrovica</i>	397
Nevena B. Nešić, <i>The Capability Approach (CA) to Inclusive Education: Integrating Cultural Factors in the Education of Persons with Developmental Disabilities</i>	411
Milena M. Vidosavljević, Aleksandra J. Brajović, <i>The Application of Artificial Intelligence in Language Teaching</i>	429
Vladana Z. Mijailović, <i>Mihailo Petrović's Contributions to the Philosophy of Phenomenological Ideas (Compared to Their Most Famous Representative, Edmund Husserl)</i>	439

REVIEWS

Maša Lj. Petrović, <i>Mosaic Echoes of Folklore and Myth: Contemporary Serbian Poetry and Drama in the Mirror of Tradition (Boško Suvajdžić. Seeds of the Divine Ploughman. Folklore and Mythical Patterns in Contemporary Serbian Poetry and Drama. Novi Sad: Prometej, 2025, 372 pp.)</i>	457
---	-----

Jovana B. Suvajdžić, „Arrivals“, <i>Those Who Remain – The Latest Issue of Stremljenja</i> (<i>Stremljenja: Journal of Literature, Art and Culture</i> , year LXV, no. 1–2, Priština – Kosovska Mitrovica: Panorama–Jedinstvo, 2025, 320 pp.)	463
Dragana M. Milić, <i>The lord of the Serbian Lands as Benefactor and Founder of the Monasteries of Mount Athos</i> (Gojko Subotić, Hieromonk Justin Simonopetrit. <i>Jovan Uglješa: Christ-Loving Despot of Serres: (1365–1371)</i> . Mount Athos: Athos Library of the Simonopetra Monastery, 2024, 126 pp.)	471
List of Reviewers	477

Александар С. ПАВЛОВИЋ*

Институт за српску културу Приштина – Лепосавић

ДРВОРЕЗНИ НАДГРОБНИ КРСТОВИ КОД СРБА НА ПОДРУЧЈУ ОПШТИНЕ ЛЕПОСАВИЋ – ДАР ПОКОЈНИКУ ЗА ЧЕТРДЕСЕТГОДНЕВНИ ПОМЕН**

Апстракт: Пажња у раду посвећена је једном до сада недовољно истраженом сегменту народне традиције Срба на Косову и Метохији везаном за посмртне обичајно-обредне праксе, који је данас специфичан посебно за подручје општине Лепосавић. Реч је о постављању великих крстова од дрвета на гроб покојника, које чланови породице и најуже родбине покојнику за четрдесетодневни помен намењују као дар. Карактеристично за наведене крстове, који се у говору Срба на подручју општине Лепосавић зову *крси*, понегде и *крсијача*, јесте то да њихова израда подразумева примену богате орнаментике, сходно чему се они, између осталог, могу посматрати као вид традиционалног уметничког стваралаштва локалног становништва. Циљ истраживања презентованог у раду базиран је на покушају приказа неколико главних особина поменутог феномена, у чему је посебна пажња посвећена разумевању симболике проучаване праксе у перцепцији њених непосредних носилаца – Срба на подручју лепосавићке општине, односно сагледавању начина употребе дрворезних надгробних крстова у контексту култа мртвих код припадника истраживане српске заједнице. Резултати представљени у раду добијени су на основу теренског истраживања у Лепосавићу, Лешку и још двадесет пет оближњих села, спроведеног током 2024. и 2025. године.

Кључне речи: дрворезни надгробни крстови, култ мртвих, народна традиција, четрдесетодневни помен, Срби, општина Лепосавић, Косово и Метохија.

Према препоруци др Биљане Сикимић, научног саветника Балканолошког института САНУ у пензији, у пролеће 2024. године започео сам рад на истраживању једног сегмента посмртних обичајно-обредних пракси код Срба на подручју општине Лепосавић,¹ који је срам својих особина показивао карактер феномена

* Виши научни сарадник, ORCID 0000-0001-8487-7069, alek.pavlovic@hotmail.com

** Рад је написан у оквиру научноистраживачког рада НИО по Уговору склопљеним са Министарством науке, технолошког развоја и иновација РС број: 451-03-136/2025-03 од 27. 1. 2025. године.

1 Општина Лепосавић најсевернија је општина на Косову и Метохији. Обухвата планинску област Копаоника и Рогозне, чијом средином, од југа ка северу, протиче река Ибар. Заузима 539 квадратних километара и има 71 насеље. Према последњем попису који је на Косову и Метохији 1991. године спровео Републички завод за статистику Србије, у општини Лепосавић живело је 16.395 људи, од чега 87,8% Срба и 5,8% Албанаца, док је у општинском административном центру – истоименом градском насељу – било 3.056 становника (Павловић 2003: 11, 16, 75, 269). Релевантних пописа на подручју општине после 1991. године није било, због чега прецизних података о бројности локалног становништва до данас нема. Процена међународне организације ОЕБС за 2018. годину била је да

из корпуса народне традиције, специфичног по томе што је на Косову и Метохији он данас заступљен практично само на северу покрајине, посебно код становништва у Лепосавићу и околини.² У питању је израда великих надгробних крстова од дрвета, које, као врсту дара, чланови породице и најуже родбине намењују покојнику, а који се на гроб покојника постављају обично четрдесет дана после његове смрти. Карактеристично за ове крстовете, који се у говору локалних Срба зову *крси*, понегде и *крсишача*, јесте то да њихова израда подразумева примену богате орнаментике, сходно чему се они, између осталог, могу посматрати као вид традиционалног уметничког стваралаштва српског становништва на подручју општине Лепосавић, односно као израз његове склоности ка испољавању естетике и жеље за лепим.

Наведеном феномену у етнологији, антропологији и сродним наукама до сада није била посвећена одговарајућа пажња. Релативно је мали број дела у стручној литератури чији аутори бележе употребу дрворезних надгробних крстова, и то не само код Срба у Лепосавићу и околини, већ и шире на Косову и Метохији, па и на подручју централне Србије. Овај елемент посмртне обичајно-обредне праксе привукао је пажњу још Петру Ж. Петровићу, који је приликом антропогеографског истраживања области Рашке у периоду између два светска рата фото-апаратом документовао његову присутност у више села на планини Рогозни и у пределима Подгор и Подбуковик (2010: 183, 216, 235, 265).³ Знатно пре Петровића, међутим, са дрвеним надгробним крстовима сусреће се путописац и етнограф Феликс Каниц, који у свом делу заснованом на путовањима по Србији 1859–1868. године прилаже цртеже ових крстова на које наилази на гробљима у неколико различитих насеља, почевши од Владичиног Хана, преко Мачковца код Куршумлије, до Борача у Грузи. Посебне утиске Каниц је понео из Каменице у ваљевском округу, где је, како је написао, уживао у дрворезачком умећу локалних сељака, проналазећи његов израз „и у најобичнијим предметима у домаћинству, у украшеном оружју, на порталима, капијама и прибору сеоских цркава, а нарочито на високим, чудним надгробним крстовима“ (1989: 429).

Дрвене надгробне крстовете помиње и Дена Дебељковић, свештеник, етнограф и фолклориста, родом из Лиља, који описујући цркву у овом месту, подигнуту у 14. веку, наводи да се на гробљу око цркве „налазе каменити и дрвени; велики и мали крстови“ (2010: 25). Да су у време када Дебељковић износи наведено опажање велики крстови од дрвета постојали на гробљу у Лиљану потврђује Бранислав Нушић, који је, у време свог конзуловања у Приштини 1893–1897. године, лично направио фотографију поменуте цркве, тако да се на њој, непосредно поред цркве, уочава велики крст од дрвета са карактеристичним горњим делом у облику ромбоидне

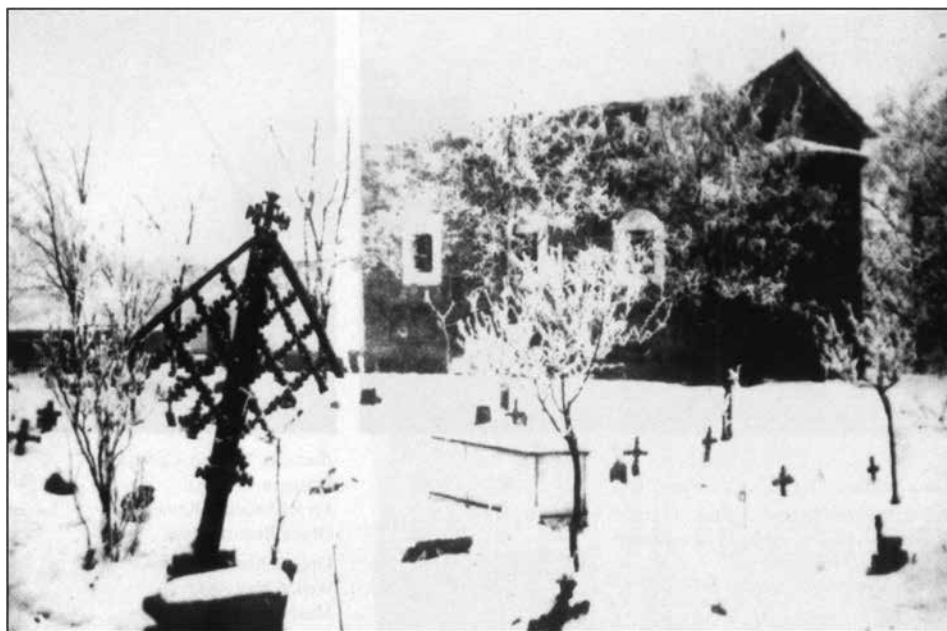
је у општини тада живело 18.635 људи, од чега око 18.000 Срба (*Municipal profile* 2018). У попису који су 2024. године на Косову и Метохији спровеле привремене установе самоуправе са седиштем у Приштини, формиране на основу Резолуције 1244 Уједињених нација од 10. јуна 1999. године, Срби са подручја општине већином нису учествовали, док су очи локалних избора које су за територију целе покрајине расписале за 12. октобар 2025. године привремене установе самоуправе саопштиле да пунолетних грађана у општини Лепосавић има 12.380 (*Manje birača na spisku za lokalne izbore* 2025).

2 На датој препоруци и указаној помоћи и саветима приликом истраживања чије резултате у овом раду представљам др Биљани Сикимић овде још једном упућујем велику захвалност.

3 Управо је Петар Ж. Петровић ове крстовете назвао „дрворезни надгробни крстови“, што је као термин у стручном смислу употребљено за означавање проучаваног феномена и у овом раду.

конструкције и са малим крстом на врху (1986: 241). Године 1912. исту цркву фотографисао је Риста Марјановић, први српски фото-репортер, који је забележио слично што и Нушић, захваљујући чему је до данас остао сачуван вероватно најбољи визуелни приказ једног од дрворезних надгробних крстова на црквеном гробљу у Лицлану из периода на прелазу из 19. у 20. век (Слика 1).

Још неколико аутора помиње велике надгробне крстове од дрвета, па тако, рецимо, Милан Ђ. Милићевић на основу својих опсервација из друге половине 19. века каже да је у тадашњој Србији било уобичајено да се најдаље четрдесет дана по упоку над гробом покојника поставља „висок дрвени крст [...] који је у горњем крају врло ишаран дрвеном резаријом. О тај крст, ако је покојник био млад, веша се од његовога одеда и накита понешто. Поред тога, родице покојникове вешају и мараме, пешкире, гронтуље воћа ком је кад време, орахове јабуке, и друге понуде“ (1984: 348). Тридесетих година 20. столећа Митар С. Влаховић се у Ибарском Колашину сусреће са појавом да на многим гробовима има „по неколико (пет до осам) дрвених крстова, високих два до три метра“ (1939: 104), док Миленко С. Филиповић, у исто време када и Влаховић, у селу Придворици, такође у Ибарском Колашину, бележи да се „дрвени крстови доносе на гроб на четрдесет дана по смрти покојника. Сви крстови које донесу сродници пободу се на гробу изнад главе поред оног крста који је усађен приликом сахране. Ако су ти крстови лучеви, могу да трају деценијама“ (1940: 179). Заступљеност истог феномена у Ибарском Колашину током 20. века региструје и Благоје Божовић, који саопштава да је за четрдесетодневни помен ближа родбина на покојников гроб доносила дрвене крстове. Ови крстови су, како Божовић наводи, били „лепо урађени и ишарани у виду дубореза“ (2005: 60).



Слика 1. Црква у Лицлану 1912. године, са гробљем око Цркве и дрворезним надгробним крстом (фотографија преузета из Марковић 2024: 301)

Током скоро тридесетогодишњег истраживања гробаља и надгробних белега у Србији, Никола Дудић је у другој половини 20. века забележио исти феномен, и то у већем броју насеља на подручју земље, укључујући и покрајину Косово и Метохију. На дрворезне надгробне крстове Дудић је наишао у селу Бостане код Новог Брда, где их описује као „високе дрвене стубове (до 2 м)“ са „завршетком у облику круга, у коме је крст мање или више разуђен, а чији су краци обогашени мањим крстовима“ (1995: 33). Са сличним крстовима од дрвета поменути аутор се сусрео и у Тутину и селима у горњем току Ибра, код Новог Пазара, манастира Студенице, али и код Богutowачке Бање, па и Косјерића, што је документовао цртежима и фотографским материјалом (1995: 322, 328, 400–401, 451, 457–458, 475). У контексту последица проузрокованих крупним друштвенополитичким променама на Косову и Метохији после НАТО агресије на СР Југославију 1999. године и паралелно вођеног оружаног сукоба између српских снага безбедности и албанске паравојне ОВК, Дудић указује на уништавање културног наслеђа Срба на подручју покрајине, посебно гробаља и надгробних знамења, за које каже да доживљавају исто што и живи који су насилно протерани, а то је да буду „део тог погрома“ и „плен сулудог ума и зле руке“ (2005: 243–245). Дудић у том смислу истиче историјску и културну вредност старих српских гробаља и надгробних споменика, посматрајући их као везу „са прошлим и подстрек за будућност“ (2005: 245), сходно чему третира и значај дрворезних надгробних крстова као споменичке традиције коју везује за цело приобаље Ибра, односно северне делове покрајине, али и за област Метохије и околину Новог Брда (2005: 249).

ЦИЉ И МЕТОДОЛОГИЈА ИСТРАЖИВАЊА

Као што се из до сада приложеног види, израда и употреба великих надгробних крстова од дрвета није била непримећена у стручној јавности. Овај феномен привукао је пажњу више истраживача, путописаца, и других, међутим очигледно је да су резултати интересовања које су за њега претходно набројани аутори показали били прилично ограниченог димензиона. О овом елементу традиционалне културе Срба писано је у форми успутних белешки или краћих саопштења, док је о њему, као визуелни траг, остављено тек неколико цртежа и фотографија. Оно што је код невеликог научног доприноса познавању праксе израде и употребе надгробних дрвених крстова уочљиво јесте да он, по свему судећи, није у сагласју са величином значаја поменуте праксе у животу српског становништва у даљој, али и скоријој прошлости, нарочито ако се посматрају њена некадашња распрострањеност и старина. Гледано у дијахронијској перспективи, како се то на основу опажања поменутих аутора може запазити, посматрани феномен забележен је на релативно широком простору, што значи не само на Косову и Метохији, већ и у другим деловима Србије. При том, он се може уврстити у ред културно-историјских појава са карактером дугог трајања, будући да белешке о великим дрвеним надгробним крстовима код Срба доноси још Каниц средином 19. века, што упућује на претпоставку да су они прављени и коришћени и раније.

Без улажења у разматрање очуваности праксе постављања дрвених надгробних крстова у областима централне Србије за које посматрани феномен везују Каниц,

Милићевић, Петровић и Дудић, ситуација на Косову и Метохији је таква да се дрворезни надгробни крстови до данас још увек могу срести у северном, већински српском делу покрајине, пре свега у насељима општине Лејосавић,⁴ док у другим крајевима, у којима њихово постојање документују Дебељковић, Нушић, Маријановић и Дудић, а то су Лиљан, Метохија и околина Новог Брда, употребе ових крстова у данашњем времену нема.⁵ Иако није могуће потврдити када у поменутиим областима Косова и Метохије посматрани сегмент посмртних обичајно-обредних пракси почиње да замире, не треба занемарити претпоставку да је његово нестајање могло бити интензивирано под утицајем крупних друштвено-политичких промена проузрокованих НАТО агресијом на СР Југославију и оружаним сукобом између српских снага безбедности и албанске паравојне ОВК, које су на подручју покрајине резултирале масовним исељавањем српског и другог неалбанског становништва, што је довело до пражњења насеља, запуштања гробаља, али и њиховог скрнављења и уништавања од стране Албанаца.⁶ Чињеница да на северу Косова

4 Приликом обиласка гробаља на ширем подручју севера Косова и Метохије, на понеки дрворезни надгробни крст наишао сам још само у неколико села на подручју општине Звечан, као што су Банов До и Жеровница, док сам на подручју општине Зубин Поток, односно у Ибарском Колашину, као области у којој је више аутора поменутих у раду (Влаховић, Филиповић, Божовић, Дудић) забележило да је посматрани феномен током 20. века постојао, по један велики надгробни крст уочио само на гробљима у селима Падине и Брњак. У селу Падине крст је био дариван покојнику који је преминуо још 2008. године, док у Брњаку крст није био направљен од дрвета, већ од гвозђа, и био је у прилично лошем стању, са доста рђе, што је указивало на то да је покојнику на гроб био постављен доста давно, сигурно пре више деценија. Да су дрвени надгробни крстови у Ибарском Колашину у прошлости били познати, а да се на овом подручју они у данашњем, актуелном тренутку практично више не користе, потврдило ми је неколико информаната из Зубиног Потока и неколико колашинских села (Придворице, Падине и Рујишта). Косовску Митровицу у контексту рекогносцирања локалног гробаља нисам узимао у обзир, будући да се Срби из овог града после 1999. године, након његове поделе на делове јужно и северно од Ибра, када је православно гробље остало у јужном, албанском делу града, сахрањују на гробљу у селу Рударе, које се налази у већински српској општини Звечан.

5 У наведено стање једним делом уверио сам се лично, док сам другим делом одговарајуће податке добио од више информаната из неколико различитих крајева покрајине. Да дрворезних надгробних крстова данас нема у употреби лично сам проверио у Лиљану и селу Бостане код Новог Брда, док сам одговоре на питања о заступљености ове праксе у данашњем времену и рецентној прошлости добио од информаната из Ораховца и Велике Хоче у јужној Метохији, села Суво Грло и Бање у Метохијском Подгору, Штрица и села Драјковце у Сиринићу, Шилова, Горњег Кусца и Доњег Кормињана у околини Гњилана, Чаглавице и Батуса код Грачанице, као и лица расељених из Истока и Гораждевца у Метохији која данас живе у Косовској Митровици и Рашки. Према добијеним одговорима, већини информаната није било познато да су се у њиховим срединама дрворезни надгробни крстови користили у прошлости, што је значило да им није било познато да се они користе и данас, док је двоје информаната – из Чаглавице и расељено лице из Гораждевца – саопштило да им је употреба крстова позната. Информант из Чаглавице потврдио је да се дрвени крстови у овом селу и на ширем подручју Грачанице данас не користе, али је изнео претпоставку да је наведена пракса у појединим деловима централног Косова и Метохије у прошлости могла да постоји. Лице расељено из Гораждевца такође је потврдило да му није познато да се надгробни дрвени крстови данас користе у Гораждевцу, или да је то био случај раније, али је нагласило да памти да их је пре више деценија, још пре 1999. године, могло да види на гробљу у Клини, месту удаљеном двадесетак километара источно од Гораждевца.

6 Према Митри Рељић, на Косову и Метохији је почев од 1999. године, па у наредне две деценије, похарано стотине градских и сеоских гробаља, због чега се, како ова ауторка наводи, са сигурношћу

и Метохије Срби до данас представљају компактну етничку целину, због чега од 1999. године нису били изложени већим албанским притисцима усмереним у правцу њиховог исељавања, може да послужи као аргумент у прилог објашњењу зашто је пракса прављења и употребе дрворезних надгробних крстова у овом делу покрајине до данас сачувана.⁷

Посматрајући наведени сегмент посмртних обичајно-обредних пракси као део народне традиције Срба на подручју општине Лепосавић, и узимајући у обзир чињеницу да у домаћој науци до сада није написана практично ниједна студија посвећена употреби великих надгробних крстова од дрвета, подстицај за истраживање представљено у овом раду дошао је управо на основу увиђања потребе да се пружи одређени допринос проучавању посматраног феномена. Циљ истраживања био је усмерен ка настојању да поменута пракса код српског становништва у Лепосавићу и околини буде приказана са становишта неколико њених главних особина, и то кроз емпиријски приступ, што значи на основу етнографске грађе сакупљене непосредно на терену. Нарочита пажња, у том смислу, била је посвећена разумевању симболике проучаваног феномена у перцепцији његових непосредних носилаца – Срба на подручју лепосавићке општине, односно сагледавању начина употребе дрворезних надгробних крстова у контексту посмртних обичајно-обредних пракси припадника истраживане српске заједнице. Имајући у виду ограничен обим рада, презентованим резултатима истраживања нису били обухваћени сви аспекти проучаваног феномена, из чега произлази да је он у раду приказан делимично, без узимања у обзир још неких структурних карактеристика од значаја за његово целовитије разумевање. Овде се превасходно мисли на оне особине дрворезних надгробних крстова које проистичу из њиховог карактера као објекта материјалне културе са израженом компонентом традиционалног уметничког стваралаштва, што значи да резултати презентовани у раду нису укључивали сагледавање естетске димензије проучаваног сегмента посмртних обичајно-обредних пракси, те његову улогу у задовољењу потребе за лепим код припадника истраживане заједнице Срба. У раду, другим речима, није анализирана уметничка вредност дрворезних надгробних крстова, под којом могу да се подразумевају технике њихове израде, варијације облика, орнаментика, ликовни садржај и слично.

Теренско истраживање за потребе рада спроведено је током 2024. и 2025. године, и то у двадесет седам насеља на подручју општине Лепосавић. Осим у Лепосавићу, као административном средишту општине, и Лешку, насељу са статусом варошице,⁸

може тврдити да је на подручју покрајине у поменутом периоду уништено више десетина хиљада надгробних споменика (2020: 281–282).

- 7 Наведени аргумент, ипак, треба узети са резервом из разлога што се на северу Косова и Метохије поред општине Лепосавић налази и општина Зубин Поток, односно Ибарски Колашин, на чијем подручју су употребу великих надгробних крстова у 20. веку забележили Митар С. Влаховић, Миленко С. Филиповић, Благоје Божовић, напослетку Никола Дудић. Иако је реч о подручју насељеном скоро искључиво Србима, изузев села Чабре кога насељавају Албанци, пракса постављања дрворезних надгробних крстова на гроб покојника у Ибарском Колашину данас практично више није присутна.
- 8 Иако данас има статус варошице, Лешак је, као и Лепосавић, раније био исто што и сва друга насеља на подручју лепосавићке општине, а то је село. У саставу данашње месне заједнице

истраживање је спроведено у селима Сочаница, Вуча, Кратина, Кајково, Белауће, Борова, Гулије, Остраће, Поткомље, Доњи Крњин, Горњи Крњин, Земаница, Витановиће, Миолиће, Мекиниће, Дрен, Кутње, Јошаница, Придворица, Улије, Ибарска Слатина, Тврђан, Костин Поток, Родељ и Мајдево. У циљу прикупљања чињеничне грађе истраживање је реализовано на основу примене квалитативних истраживачких метода, пре свега вођења разговора са саговорницима – становницима наведених насеља,⁹ као и опсервације, приликом које је документовање проучаваног феномена обављено помоћу фото-апарата.¹⁰ Поступак истраживања подразумевао је обилазак гробаља у свим поменутиим насељима, са циљем утврђивања заступљености, тј. учесталости постављања дрворезних надгробних крстова на гробовима покојника, али и фотографског документовања бројности и физичког изгледа сâмих крстова. Истраживачким поступком било је обухваћено вођење разговора са четири мајстора са подручја општине Лепосавић, позната по умећу прављења великих надгробних крстова од дрвета, са којима су разговори обављени у селима у којима они живе, а то су Вуча, Земаница и Сочаница.¹¹ Како би према проучаваном феномену био сагледан однос представника Српске православне цркве разговори су обављени и са двојицом локалних свештеника – на служби у Лепосавићу и Лешку.¹² Истраживањем је, најзад, био обухваћен контакт са више информаната из практично свих српских средина на подручју Косова и Метохије, не рачунајући лепосавићку општину – од општине Зубин Поток, тј. Ибарског Колашина, на северу, до шарпланинске жупе Сиринић, на југу покрајине. Од информаната су тражене само краће информације, углавном од значаја за сагледавање заступљености праксе постављања дрворезних надгробних крстова у прошлости и садашњости на подручјима из којих су информанти родом и у којима данас живе.¹³

и катастарске општине Лешак село Лешак и даље постоји, што његови становници посебно истичу, називајући га „старим“ Лешком. Слично је са Сочаницом и још неким другим селима, која су се, услед спуштања становништва из виших у ниже крајеве, током 20. века развила у „друмска насеља“ око главног пута који долином Ибра из правца Рашке иде ка Косовској Митровици. У саставу данашње Сочанице, тако, два-три километра источно од насеља које се налази уз поменути пут смештен је део села који локални становници зову „стара“ Сочаница.

- 9 Разговори са саговорницима вођени су уз помоћ уштитника полуструктурираног типа, захваљујући чему је саговорницима било омогућено да на постављена питања одговарају према свом нахођењу, без ограничавања или усмеравања. Овакав начин вођења разговора код саговорника је подстицао спонтаност, што је погодовало добијању података од значаја за истраживање до којих се вероватно не би дошло да је од саговорника тражено да одговарају на питања која би захтевала строго прецизиране одговоре.
- 10 Захваљујући употреби фото-апарата током процеса истраживања формирана је фотографска документација чији је део презентован у раду.
- 11 Два мајстора су била из Вуче, а по један из Земанице и Сочанице. Реч је о мајсторима који су столари, што значи да поред дрворезних надгробних крстова праве друге различите предмете од дрвета, углавном утилитарног карактера – столове, столице, клупе и слично. На подручју општине Лепосавић данас има још свега неколико мајстора који израђују велике надгробне крстовете од дрвета, будући да је у питању занат којим се међу локалним Србима све мање људи бави.
- 12 Свештеници са којима су разговори вођени на служби у парохијама у Лепосавићу и Лешку налазили су се неколико година, а родом су били из Приштине, односно Ваљева.
- 13 Тражени подаци добијани су на основу неколико питања која су информантима постављана у кратко структурираној форми. Комуникација са информантима обављана је углавном електронски, помоћу апликација за размену порука и позиве путем интернета.

ЧЕТРДЕСЕТОДНЕВНИ ПОМЕН И СИМБОЛИКА КРСТА У КОНТЕКСТУ ПОСМРТНИХ ОБИЧАЈНО-ОБРЕДНИХ ПРАКСИ КОД СРБА

Пракса постављања великих дрвених крстова на гроб покојника код српског становништва на подручју општине Лепосавић неодвојива је од посмртних обичајно-обредних пракси забележених код свих Срба, које почивају на религијским представама смрти као преломног тренутка у животу појединца, његове породице, али и шире заједнице, односно на схватањима душе као нематеријалног „бића“ које након човековог упокојења, тј. завршетка његовог овоземаљског живота, напушта људско тело и наставља да живи у једном другом – оностраним, загробном свету. Према наведеном поимању, сахрана представља централни чин обичајно-обредних пракси везаних за смрт, након ког следе постуници који се предузимају из уверења да ће помоћу њих живи наставити да одржавају контакт са душом покојника на њеном путу ка свом вечном боравишту (Бандић 2004: 246–247, 249, 254, 260–261). У периоду жалости умрлом се посвећују тачно одређени дани, када се, спрам веровања да се са покојниковом душом тада успоставља контакт, приређују даће (помени, подушја, трпезе), или ритуалне гозбе приликом којих се, према замисли, покојнику на његовом путу на други свет допрема помоћ у виду различитих понуда. Приређивањем даћа, уз излазак на гроб покојника, живи испуњавају „своју дужност према мртвима, даривајући им све што им треба: храну, пиће, одећу, светлост или грејање, и то све до оног тренутка када им та помоћ не буде више потребна“ (Зечевић 1982: 73). Према веровању, и покојникова душа тежи ка томе да одржи везу са живима, и да им, у зависности од њиховог става, помогне или науди, те да би овакав замишљени узајамни однос био што коректнији, што значи да би избегли могући гнев покојника, живи настоје да душу умрлог умилостиве, да је не увреде и слично (Зечевић 1982: 73).

Код Срба је распрострањено правило да се даје укушно пет даћа, почевши од оне на дан погребња, па до последње која се приређује годину дана после смрти. У најзначајније убрајају се даћа која се даје по истеку четрдесет дана од дана када је умрли преминуо и она која пада на годишњицу смрти, на дан за који се везује веровање да је покојникова душа тада завршила путовање на други свет. Посебно важан је четрдесетодневни помен, будући да он фигурира као тренутак до ког душа умрлог наводно и даље борави на овом свету, крећући се у непосредној близини живих, око куће у којој је покојник боравио, као и гроба у ком је он сахрањен, након чега се одваја од овог света и креће на пут ка другом свету и свом вечном боравишту (Зечевић 1982: 19–20). Колико је код Срба четрдесетодневни помен важан говоре примери из неких крајева Србије у којима је забележено да је уочи овог дана одело покојника стављано на кревет из уверења да ће га покојникова душа пред замишљени растанак са овим светом и полазак на други свет обући или понети са собом. Из истог разлога, поред кревета „су стављали и друге ствари: огледало, сапун, четку, цигарете, шибице и сл. Једном речју, умрлом су слали све што му је потребно а што стицајем околности није понео на свој дуги и напорни пут“ (Бандић 2004: 263).

Религијска симболика код Срба доминантно је хришћанска, што се посебно исказује у поштовању најважнијег хришћанског симбола – крста. Као симболична представа Христа, односно његовог распећа, а тиме и као симбол Христове вере, крст код Срба има карактер светог знамења под чијим окриљем појединац започиње и завршава свој животни пут (Бандић 2004: 112–113). Не чуди, стога, што крсту припада изузетно важно место у готово свим обичајно-обредним праксама везаним за живот појединца, па тако и у праксама везаним за смрт, у којима употреба крста означава верску припадност покојника. Крст на гробу указује на припадност умрлог хришћанској вери, односно на то да је човек под крстом хришћанин (Бандић 2004: 115). Семантичко поље крста, са друге стране, у схватању српског становништва често је шире у односу на границе које прописује црква, па се крст код Срба од давнина доживљава као апотропајон који појединцу, домаћинству, па и читавом насељу, или широј заједници, пружа Христову, односно Божју заштиту од нечистих сила и несрећа свих врста (Бандић 2004: 113–115). Осим тога, познато је да је симбол крста старији од хришћанства и да је био присутан у религијама многих древних, нехришћанских народа, па и у религији старих Словена. Сама именица *крст* старословенског је порекла, док се симбол крста у време далеких предака данашњих Срба јављао на разним предметима који су човеку служили током целог живота, па и после смрти (Петровић 1998: 264–265). Отуда, како примећује још Веселин Чајкановић, Срби разликују две врсте крста: први је црквени, хришћански, или „часни“, а други „домаћи“, или „популарни, простонародни српски крст“, за који су, како Чајкановић каже, стари Срби знали „још пре него што су примили хришћанство“ (1994: 387).

ДРВОРЕЗНИ НАДГРОБНИ КРСТОВИ У СИМБОЛИЦИ И ПРАКСИ КОД СРБА НА ПОДРУЧЈУ ОПШТИНЕ ЛЕПОСАВИЋ

У литератури има мало података о томе да су дрворезни надгробни крстови постављани на гроб неке стриктно одређене категорије покојника. Међу раније поменутих ауторима само Никола Дудић наводи да су се ови крстови постављали „на гроб преминулог младића стасалог за војску, кога је смрт спречила да постане војник“ (2005: 249). Други аутори не помињу да су се за четрдесетодневни помен дрвени крстови доносили на гроб некој одређеној категорији умрлих лица, већ се на основу саопштења неколико њих може закључити да по том питању међу покојницима није прављена посебна разлика. За више аутора заједничка је једна констатација, а то је да су велике крстове од дрвета на гроб покојника постављале углавном особе из породичног и најближег родбинског окружења. На то указују Миленко С. Филиповић и Благоје Божовић, који су, како је то раније поменуто, забележили да дрвене крстове у Ибарском Колашину на гроб покојника доносе (ближи) сродници, док на слично скреће пажњу и Митар С. Влаховић, који је, исто у Ибарском Колашину, уочио да ове крстове као дар доносе „обично удате одиве: сестра брату, тетка сестрићима и братовљевој деци, зет тасту итд.“ (1939: 104). И Никола Дудић, напослетку, каже нешто слично, а то је да у приобаљу Ибра и Метохији на гроб преминулог младића „крст постављају заједнички његова браћа и сестре из најближе родбине“ (2005: 249).

Да дрворезне надгробне крстове на гроб покојника доносе чланови ближе родбине потврдили су сви информанти ван подручја општине Лепосавић укључени у истраживање представљено у раду, којима је било познато да је наведена пракса некада била заступљена у областима одакле су пореклом. Информант из Гораждевца, који данас живи у Рашки, саопштио је да крст „носи неко од родбине кад неко млад умре, као цвеће рецимо. [...] Некада се носило, сада не. Неко близак донесе на гроб уместо венца“ (ж. рођ. 1953. год.). Информант из села Придворице у Ибарском Колашину дао је сличан коментар, без сутерисања у прилог томе да се крст на гроб доносио покојнику који је преминуо млад или у неком другом животном добу: „То код нас нема. Раније је било. На гробу преминулог неко од ближе родбине би доносио крст и заставу у знак поштовања преминулог“ (ж. рођ. 1976. год.). Саговорници са подручја општине Лепосавић, где је посматрани феномен до данас заступљен, били су такође једногласни у томе да велике надгробне крстове од дрвета на гроб покојника доноси својџа, или чланови породице и ближе родбине,¹⁴ при чему се, како су саговорници истицали, не прави разлика у погледу статуса умрлог, што значи да наведена пракса не зависи од тога да ли је покојник био млад или стар, мушког или женског пола:

„Кад је мој отац умро, његова сестра од стрица... У Америку живи... Она је наручила крстачу тамо у Мекениће. Звала овде да се наручи и направи. Е кад је она дошла из Америке, дошла ту, и то њему као брату поклонила“ (м. рођ. 1942. год.).

„То донесе брату сестра, или ћерка, или син с породицом, или тако неко из уже родбине наручи. Син оцу, мајци, сестра рођеном брату, и тако... [...] Све је исто. Носи се свакоме. Мушко, женско, нема разлике“ (м. рођ. 1963. год.).

„На четрдесет дана то обично носе, тај крст, ко је мало ближи сродник... Не доноси то свак баш, него ко је близак сродник... Није баш одређено ко коме, него неком свом ако хоћеш да се одужиш на неки начин, то се носи, тај крст“ (м. рођ. 1940. год.).

У схватању Срба на подручју општине Лепосавић, судећи према саопштењима практично свих саговорника обухваћених истраживањем, велики надгробни крстови од дрвета фигурирају преваходно као једно, а то је као поклон покојнику. Дрвени крстови који се на гроб умрлог постављају за четрдесетодневни помен у свести припадника истраживане српске заједнице симболизују дар којим се живи опраштају од покојника са којим су били у породичним или ближим сродничким везама. То је, како су саговорници наводили, „једна последња успомена, последњи поздрав том преминулом“ (м. рођ. 1947. год.), „последњи дар томе и томе, од тога и тога“ (м. рођ. 1940. год.), „дар и последњи поздрав од сина, или ћерке, или сестре“ (м. рођ. 1963. год.) и слично. Као дар, дрворезни надгробни крстови се углавном намењују у знак жалости, односно љубави и поштовања према покојнику, међутим даривање крстова може да представља и чин на који се појединци одлучују из уверења да на тај начин од покојникове душе могу задобити опрост у случају да су умрлом за живота нанели какву увреду, причинили неку штету итд.

14 Неки саговорници су саопштавали да дрворезне надгробне крстове покојнику могу да намење и кумови или блиски пријатељи. Међу документованим крстовима у насељима у којима је истраживање спроведено, ипак, забележен је само један крст који је на гроб умрлом лицу донео кум, и то на гробљу у Ибарској Слатини. Покојник је преминуо 2024. године.

Да дрворезни надгробни крстови у свести Срба на подручју лепосавићке општине симболизују дар намењен покојнику посебно је учљиво захваљујући њиховом физичком изгледу, будући да се они израђују тако да сваки од њих садржи писану посвету састављену од поруке дародавца упућене преминулом лицу. Ове посвете пишу мајстори који велике надгробне крстове праве, а према поруџбини, односно захтеву једног или више чланова породице или ближе родбине који крст покојнику дарују. Посвете се углавном пишу: 1) на горњем делу крста, карактеристичном по својој ромбоидној конструкцији унутар које се обично налазе један велики и више малих крстова, где се посвете исписују вертикално и/или хоризонтално, дуж обе линије великог крста које се секу под правим углом (Слика 2); и/или 2) на четвороугаоној дрвеној плочици, или дашчици, мањих димензија (највише до око 30x20 цм), смештеној на диреку или главном стубу крста, обично непосредно испод његовог горњег дела (Слика 3).



Слика 2. Дрворезни надгробни крст на гробљу у Вучи, дариван покојници преминулој 2024. године. Посвета је писана дуж вертикалне и хоризонталне линије крста (фотографисано 24. јула 2025. године)



Слика 3. Два надгробна крста од дрвета на новом гробљу у Лепосавићу, даривана покојницима преминулим 2022. године. На сваком крсту налазе се мање плоче од дрвета са написаним посветама преминулим лицима (фотографисано 14. априла 2024. године)

На основу опсервације укупно 314 великих надгробних крстова од дрвета, извршене на гробљима у насељима лепосавићке општине у којима је истраживање спроведено,¹⁵ могуће је издвојити више садржински различитих написаних посвета, најчешће конципираних истом или сличном текстуалном структуром, које одражавају симболички карактер крста као дара покојнику. Неке од ових писаних посвета су следеће:

Последњи дар оцу од синова Дејана и Бојана (Доњи Крњин).

Браћу Вуки последњи дар од сестре Милке (Горњи Крњин).

Последњи дар браћу Бранку од сестре и зетља Сјанке и Радише (Јошаница).

Последњи дар од унуке Бојане и унука Ивана (Јошаница).

Последњи дар оцу Радашину од ћерке Марице са породицом (Кајково).

Последњи поклон вољеној мами од ћерки Миљане и Јелене (Лепосавић).

15 Од 314 дрворезних надгробних крстова, у усправном или мање-више накривљеном положају на гробовима покојника стајало је укупно 198, док је 29 било вертикално наслоњено на какво дрво или зид. Осталих 87 крстова, међу којима се могло наћи више поломљених, било је хоризонтално положено поред или у непосредној близини гробног места. Стање у ком су се крстови налазили зависило је од тога колико су они били стари. Дрвени надгробни крстови новијег датума били су добро очувани, да би са повећањем година старости, услед пропадања дрвета, њихово стање постајало лошије.

Тужан дар Милијани од сестре Сјајке (Остраће).

Поклон браћу Радулу од браћи Радуна са породицом (Сочаница).

Последњи дар мајци Цмиљани од ћерке и зетиа Лиле и Мирка (Сочаница).

Ујаку Радиши од сестрића Драише и Љубише (Придворица).

Неди од сирца Деса и браћи Голуба (Придворица).

Поклон Вукашину од ујака Пера и браћи Бранка (Вуча).

Према наведеној селекцији писаних посвета, уочљив је карактер дрворезних надгробних крстова као дара који покојнику намењују чланови породице и најближе родбине. Да је у питању дар јасно је на основу самог текста писаних посвета, иако се термини *дар* или *поклон* не помињу експлицитно у свакој посвети. Како се из приложених текстова писаних посвета може видети, велики надгробни крст од дрвета умрлом лицу може да дарује појединац, евентуално са својом породицом, док се, у исто време, крст јавља и као поклон који покојнику могу да дарују две или више особа. У другом случају, крст најчешће заједно поклањају браћа и/или сестре, односно директни потомци преминулог лица, али то може да буде и неко од ћерки или синова умрлог са својим супружницима, затим унуци, такође и побочни сродници млађе генерације, као што су сестрићи или братанци и слично. Уколико дрворезни надгробни крст покојнику дарује више лица, обично међу овим лицима претходно буде постигнут договор, о чему је, на пример, један саговорник рекао ово:

„Договоримо се сад ја и сестра моја кад је отац умро, или ја и брат, ко ће од нас троје оцу да постави крс. Ондак се договоримо ајде да дамо паре сви троје, и да му подигнемо крс. Или ако неће они, подигнем ја сам: Од сина, име моје и презиме са породицом“ (м. рођ. 1963. год.).

Док покојнику један крст као дар може заједно да намени више лица, није неубичајено, са друге стране, да једној умрлој особи по један крст дарује више лица засебно, или у групи (обично са члановима породице), што доводи до тога да се за четрдесетодневни помен на гроб покојника могу поставити два или више крстова. Према саопштењима саговорника, наведено преваходно зависи од бројности чланова породице и ближих рођака, што значи да се може очекивати да покојнику као дар на гроб буде донето неколико великих надгробних крстова од дрвета уколико је он иза себе оставио бројну фамилију:

„Ко има већу родбину, донесу више њих. Може да буде више. Три, четири крста за једног покојника. Ако има већу родбину, онда буде више. Неко је давао и пару, да помогне, уместо крста. Ако већ има много крстова, они се међу собом договоре. Неко да паре да помогне, уместо крста. Неко донесе крст, и тако ...“ (м. рођ. 1970. год.).

Иако је раније поменуто да се у погледу статуса умрлог не прави разлика између покојника који је био млад или стар, чиме је указано на то да дрворезни надгробни крстови могу бити даривани било ком умрлом лицу, без обзира на његову

старост, у посмртним обичајно-обредним праксама код Срба на подручју општине Лепосавић даривање више крстова може да представља израз дубоког цијетета, љубави, али и опхрваности болом услед губитка живота управо младе или релативно младе особе, било да је она мушког или женског пола. На наведену констатацију указивали су ставови више саговорника обухваћених истраживањем, као и примери конкретне праксе постављања великих надгробних крстова на гроб покојника, непосредно документовани на терену (Слика 4).



Слика 4. Четири надгробна крста од дрвета на старом гробљу у Сочаници, даривана особи женског пола преминулој 2025. године у својој тридесетој години живота (фотографисано 4. августа 2025. године)

Прецизан одговор на питање зашто се велики крстови од дрвета умрлом лицу дарују баш за четрдесетодневни помен саговорници, међутим, нису имали. Углавном су наводили да је то „традиција“, „такав обичај“, нешто што су „наследили од предака“ и слично. Четрдесетодневни помен, ипак, доживљавали су као једну од најважнијих даћа која се покојнику даје након његове смрти. То је, како је један саговорник објашњавао, оно „нај, нај! Све друго може да буде, ал четрес дана мора! Тад се покојникова душа опроштава. Раскрштава се и иде – тамо ил овамо!“ (м. рођ. 1954. год.). О сâмој пракси даривања дрворезних надгробних крстова преминулом лицу, односно њиховог постављања на гроб покојника, саговорници су, са друге стране, били знатно речитији, што значи да су умели прецизно да објасне систем поступака везаних за употребу ових знамења у контексту локалних обичајно-обредних радњи из култа мртвих. Према њиховим тврдњама, велики надгробни

крстови од дрвета обично се праве неколико дана уочи четрдесетодневног помeна, не раније, а након што дародавац, одређено време после сахране, израду крста наручи код одабраног мајстора. Том приликом, када се крст наручује, чланови породице или ближе родбине мајстору саопштавају име и презиме покојника, имена лица која крст дарују и њихову сродничку везу са покојником, док у одређеним ситуацијама, према нахођењу дародавца, мајстору може да се скрене пажња на то да „крст буде лепо офарбан, да има лепе летвице са неким украсним дуборезом“ (м. рођ. 1963. год.) и слично. У уобичајеним околностима, мајстор спрема добијене наруџбине крст израђује превасходно према свом властитом стилу и умећу, по којима је у локалној средини познат, исто као што према одређеној текстуалној структури, која је међу свим мајсторима мање-више иста или слична, саставља и пише посвету коју дародавци крста – чланови породице и ближе родбине – намењују покојнику.

Велике надгробне крстове мајстори најчешће праве од храстовог дрвета, и то од сржи, или унутрашње зоне стабла поменуте врсте дрвета, коју Срби на подручју оштине Лепосавић зову *срчевина*. Од храстовине се праве превасходно главни делови конструкције крста, док се за израду мањих делова, који обично служе у декоративне сврхе, могу користити и друге врсте дрвета – јела, топола итд. Према саопштењима мајстора обухваћених истраживањем, храстово дрво се за израду великих надгробних крстова употребљава из разлога што је у поређењу са другим врстама дрвета његова срж најдуговечнија, што значи да након израде, фарбања и постављања на гроб покојника крстови направљени од храстовине могу да трају деценијама пре него што истрале и пропадну. Пре саме израде крстова, међутим, потребно је да грађа од које ће он бити направљен буде унапред припремљена, под чиме се подразумева да мајстор приликом наруџбине већ има исечену срчевину која је стајала довољно дуго да би се добро исушила, а како би била погодна за обраду. Док су се некада раније, како су мајстори изјављивали, крстови правили ручно, они се већ дуги низ година, па и деценија, до данас израђују уз помоћ алата на електрични погон, односно струга. По правилу, за израду великог надгробног крста мајсторима је потребно два до три дана, понекад и четири, а у зависности од других обавеза и активности које у датом периоду имају. Поступак израде обухвата обраду суве храстовине на стругу, затим склапање конструкције крста, додавање мањих украса од дрвета, које обично чине мали крстови, на крају фарбање. Комбинација боја коју мајстори користе приликом фарбања не ослања се на неки строго прописани систем или правилник, мада употреба одређених боја може да зависи од особина покојника, пре свега његовог пола. Тако, рецимо, није неуобичајено да се крст који је намењен мушкарцу фарба у плаву, а жени у зелену или браон (кафену) боју, што је један мајстор објаснио тиме да мушкарци за живота „носе плаве кошуље, а жене кафене мараме и зелене блузе“ (м. рођ. 1960. год.). Боја крста, са друге стране, понекад зависи и од брачног статуса покојника, па се крст намењен младој женској особи која је била неударена или пред удају може да фарба у белу боју, која симболизује венчаницу. Поред наведених, за фарбање дрворезних надгробних крстова употребљавају се и друге боје, док се често у исто време, у међусобној комбинацији, могу користити црвена, плава и бела, које су поједини саговорници,

па и сâми мајстори, доводили у везу са бојама карактеристичним за српске националне симболе, нарочито за српску националну заставу.

Када је крст направљен, мајстори за његову израду од наручилаца добијају награду у новцу, која у данашње време износи од осамдесет до сто евра, што је око десет хиљада динара или нешто мало више од тога. Наручиоци – чланови породице и најуже родбине покојника – по направљени крст обично долазе на сâм дан четрдесетодневног помена, непосредно пре одласка на гробље, након чега крст односе директно на даћу. Приликом доласка ожалашћене фамилије на гробно место у ком је покојник сахрањен, крст се забада у земљу непосредно крај хумке, и то са оне стране на којој се налази глава преминулог. Надгробни крст од дрвета, висине изнад земље најчешће око два и по метра, с тим да висина може да буде и већа – до три, ређе више од три метра, поставља се поред црквеног крста под којим је покојник био сахрањен на дан погребља, као и поред барјака, или заставе, која се на гроб покојника износи у *џрво јујиро*, односно приликом изласка на гроб преминулог лица на дан после сахране.¹⁶ Уколико се покојнику дарује више од једног крста, донети велики дрвени крстови постављају се један поред другог, увек са исте стране хумке – код узглавља покојника.

Постављање крста на гроб покојника није праћено неким посебним ритуалом. Реч је, дакле, о чину који обављају стриктно чланови породице и најближе родбине, углавном пре доласка свештеника који врши парастос за покој душе преминулог лица. Гледано са становишта црквених канона и пракси, даривање великих дрвених крстова покојнику ни у очима представника Српске православне цркве не представља чин који захтева одређени обред. Штавише, судећи према казивању двојице свештеника на служби у Лепосавићу и Лешку, са којима су приликом истраживања вођени разговори, обавезне елементе црквеног парастоса за четрдесетодневни помен чине кољиво, или панаија, са једне стране, и молитва која се упућује за душу покојника, са друге стране, док су сви остали поступци и реквизити споредни. Постављање великих крстова од дрвета на гроб покојника, другим речима, за свештенике на подручју лепосавићке општине не представља чин који потпада под црквену надлежност, нити је то чин који црква прописује као део службе приликом давања четрдесетодневног помена покојнику. Ово, међутим, не значи да наведени свештеници, као представници Српске православне цркве, на поменути праксу нису гледали благонаклоно, нарочито из разлога што она у себи садржи најважније хришћанско знамење, а то је крст, али и зато што је њено извођење везано за четрдесетодневни помен, који је у хришћанству најважнији, будући да покојникова душа, према хришћанској вери, тада излази пред Божји суд. Полазећи од претходно изнетог становишта, два свештеника у Лепосавићу и Лешку нису крила симпатије према

16 У питању је застава у бојама српске националне тробојке, која на гробу стоји до истека године дана од смрти покојника. На средини заставе обично се налази једноставан крст, са линијама једнаке дужине, који је углавном црне или црвене боје. Карактеристично за заставу која се на гроб покојника поставља у *џрво јујиро* јесте да је распоред боја на њој често обрнут у односу на боје које се налазе на српској тробојци – горе је бела, у средини плава, а доле црвена боја. Иако је реч о феномену који је данас заступљен код Срба на подручју општине Лепосавић, мада га има и код српског становништва шире на северу Косова и Метохије, он је забележен и у другим крајевима покрајине, али и у централној Србији (Више о томе видети у Костић 1970).

пракси постављања великих дрвених крстова на гроб покојника, посматрајући је као традицију локалних Срба која није у супротности са црквеним учењем, чији је значај свештеник у Лешку потцртао увиђањем да осим верске она у себи садржи и естетску компоненту:

„Не видим ништа лоше у томе. Сама црква почива на крсту, васкрсењу Господњем, тако да свако крсно знамење, православно наравно, које је на прави начин обележено и по православним обичајима направљено је исправно. То је на гробу упокојеног само једна лепа ствар коју баштини наш народ овде. Па ето и тај крсни знак, у бојама наше тробојке заставе се износи у четрдесети дан, кад се молимо за покојникову душу и њено пресељење у царско небеско и улазак у рајско насеље. Ето, народ је имао и симболичку победу над смрти, победу над грехом, и у славу васкрсења да постави овај крсни лепо знак.“

Након даривања покојнику за четрдесетодневни помен, велики дрвени крст на гробу умрлог лица стоји до истека године дана од његове смрти. Образложење саговорника зашто је то тако углавном је заснивано на чињеници да на годишњицу од упокојења преминулог на његовом гробном месту породица подиже споменик од чврстог, непорозног материјала, а то је у савременим условима мермер, због чега надгробни крстови од дрвета тада постају знамење које представља вишак. Поједини саговорници, у том смислу, изјављивали су да је улога овог крста управо да он буде привремени белег, који би на гробу покојника требало да стоји од четрдесетодневног помена до обележавања годишњице смрти, све док на месту на ком је преминули сахрањен у знак сећања на њега не буде подигнуто трајно спомен обележје. Неки саговорници, пак, саопштавали су да се велики дрвени крстови после годину дана од смрти покојника са гробног места склањају због тога да услед дужег стајања и изложености временским условима, пре свега јачем ветру, они не би пали и тако оштетили неки од надгробних споменика у непосредној близини гроба у ком је преминули сахрањен. У односу на наведена објашњења, ипак, у реалним посмртним обичајно-обредним праксама припадника истраживане српске заједнице присутна су извесна одступања, у прилог чему говори чињеница да се на гробљима у насељима на подручју оштине Лепосавић до данашњег дана може наићи на бројне велике крстовете од дрвета који поред гробова покојника и даље стоје, иако је реч о покојницима који су сахрањени пре више година, па и деценија. Разлог овоме вероватно лежи у пијетету живих према својим упокојеним члановима породице и најближе родбине, али он је сасвим извесно утемељен и у перцепцији лепоте крстова у очима локалног становништва као украса на гробовима преминулих. На гробљима чији је обилазак био део истраживања забележени су крстови који су даривани покојницима преминулим 2025, 2024, 2023. године итд., али и они који су на гробове покојника постављени пре десет, двадесет, па и више година. Не рачунајући велике надгробне крстовете од дрвета који су поред гробних места били хоризонтално положени, чије је стање било различито – од оних релативно очуваних до иструлелих, па и полоњених,¹⁷ међу крстовима који су и даље

17 Под хоризонтално положеним крстовима подразумевају се они који су после годину дана или више од смрти покојника померени са места на која су били постављени приликом давања

стајали поред гробова, или одмах до њих били наслоњени на какво дрво или зид, два најдугочнија датирала су из 1980. године и евидентирана су на гробљу у Ибарској Слатини. На истом гробљу забележен је и крст из 1998. године, док је на гробљу у селу Тврђан документован крст из 1992. године. Да ова надгробна знамења нису обавезно уклањана после годину дана од смрти покојника, што значи да су на гробовима преминулих могла да стоје знатно дуже, и поред тога што су у међувремену пропадала и губила свој првобитни изглед, сведочили су и други примери. Тако су, рецимо, поред већег броја дрворезних надгробних крстова старијих од једне или више година на гробљу у селу Вуча забележени примерци чија се старина мери деценијама, а који су датирани из 1991. и 1993. године.

ЗАВРШНО РАЗМАТРАЊЕ

Не улазећи у разматрање евентуалне заступљености праксе постављања великих надгробних крстова о четрдесетодневном помену покојнику код других словенских народа, истраживање чији су резултати у раду представљени имало је за циљ доношење описа главних особина проучаваног феномена на српском простору, конкретно на територији општине Лепосавић, на северу Косова и Метохије. Оно што су резултати истраживања показали јесте да је реч о пракси која је, историјски гледано, забележена шире код Срба на косовскометохијском подручју, али и у централној Србији, а да је до данас, када је реч само о јужној српској покрајини, она сачувана преваходно у насељима лепосавићке општине, због чега се за њу може рећи да у савременом, актуелном тренутку, представља сегмент народне традиције специфичан управо за српско становништво на поменутом простору. На основу анализе главних особина проучаваног феномена, закључак је да у перцепцији носилаца посматраног елемента традиционалне културе – Срба на подручју општине Лепосавић – израда и постављање великих крстова од дрвета на гроб покојника симболизује чин упућивања дара умрлом лицу од стране чланова породице и најближе родбине, чиме се о четрдесетодневном помену исказује жалост за њим, али му се упућује и последњи поздрав, опроштај и слично, након његовог одласка са овог света. Тачан разлог везаности феномена баш за четрдесетодневни помен, међутим, у свести саговорника обухваћених истраживањем био је углавном непознаница. Тек се у ставовима неколико лица, посебно у тумачењима двојице локалних свештеника, који су на целу ствар гледали са становишта црквеног, хришћанског учења, могло чути да се дрворезни надгробни крстови покојнику намењују у четрдесети дан након смрти у знак молитве за његову душу која тада излази пред Божји суд.

четрдесетодневног помена преминулом и стављени да стоје негде са стране, у непосредној близини гроба, обично на земљи или бетону. Ово се чини када живи чланови породице и ближе родбине желе да крст и даље остане крај гроба преминулог, иако је предвиђено да сваки крст после годишњице смрти покојника са гробља пре или касније буде уклоњен. Приликом истраживања на неким гробљима пронађена су места на којима су заједно са другим отпадом од дрвета одлагани стари крстови, који су, иструлели и у лошем стању, чекали да једног дана са гробља буду коначно однет.

Резултатима истраживања представљеним у раду остварен је само први корак у проучавању теме којој до данас у домаћој етнологији, антропологији и другим сродним наукама није била посвећена одговарајућа пажња. Ако се пође од тога да су од седамдесет једног насеља, колико их има на подручју општине Лепосавић, три насеља настањена Албанцима (Кошутово, Церања и Шаљска Бистрица), а да је неколико села мешовито српско-бошњачко (Бербериште, Врачево, Рватска), јасно је да су резултати презентовани у раду базирани на грађи сакупљеној у мање од половине стриктно српских насеља која се налазе на територији лепосавићке општине, због чега се намеће потреба наставка истраживања, односно проширења истраживачког поступка на сва српска села на посматраном подручју, како би о проучаваном елементу посмртних обичајно-обредних пракси локалних Срба могли бити донети обухватнији закључци. Осим тога, посебна пажња у наставку истраживања морала би бити посвећена оном аспекту израде и постављања великих надгробних крстова од дрвета који у овом раду није био разматран, а који се огледа у естетској димензији проучаваног феномена и његовим особинама као елемента традиционалног уметничког стваралаштва српског становништва на подручју општине Лепосавић. То значи да би у анализу требало да буде укључена уметничка вредност дрворезних надгробних крстова, под којом могу да се подразумевају варијације њиховог облика, орнаментика, ликовни садржај и слично, што би могло да буде од значаја за добијање података корисних за сагледавање додатних, дубљих симболичких слојева посматраног елемента обичајно-обредних пракси из култа мртвих код Срба на подручју лепосавићке општине. Имајући у виду да изучавани феномен не припада црквеној традицији, будући да су оба свештеника обухваћена истраживањем истакла да велики надгробни крстови од дрвета не представљају саставни део посмртних обреда прописаних црквеним каноном, претпоставка је да би проницање у значења садржаних у естетици, али и сâмој физичкој структури проучаваних крстова, могло да буде од помоћи управо у доласку до одговора на питање од несумњиве важности, а то је питање порекла ових надгробних знамења у контексту њихове улоге у народној традицији Срба на посматраном подручју.

Напослетку, иако даривање дрворезних надгробних крстова покојнику представља праксу која је код српског становништва на територији општине Лепосавић витална до данашњег дана, истраживање је показало да је она у извесној мери ипак у опадању. Приликом обиласка гробаља у насељима у којима је истраживање спроведено, наиме, нису била ретка гробна места на којима су покојници били релативно скоро сахрањени, а да крај њих није било великих крстова од дрвета. При том, на неким гробљима – у селима Кратина, Борова, Гулије, Поткомље и Костин Поток – није забележен ниједан крст, док су и сâми саговорници обухваћени истраживањем често изјављивали да се у односу на ранија времена велики дрвени крстови у данашње доба покојницима све мање намењују као дар за четрдесетодневни помен. Разлога за наведено, како су саговорници саопштавали, било је неколико, а главни су нестајање мајстора који надгробне крстова од дрвета праве, као и губитак интересовања за ову праксу код сâмог становништва, које данас, према казивањима саговорника, уместо мајстору за израду крста, новац радије даје члановима породице преминулог на име помоћи за покривање трошкова сахране.

Имајући у виду наведено, евентуалним наставком истраживања проучаваног феномена у обзир би требало узети управо сагледавање узрока његовог опадања, али би пажњу требало усмерити и ка разматрању могућности за његово очување као наслеђа од несумњиво драгоценог значаја за традиционалну културу Срба на подручју општине Лепосавић.

ИНТЕРНЕТ ИЗВОРИ

- Municipal profile* 2018: *Municipal profile Mitrovicë/Mitrovica region – Leposavić/Leposaviq*. <https://www.osce.org/files/f/documents/0/c/13120_1.pdf>. [10. 7. 2025].
- Manje birača na spisku za lokalne izbore 2025: Manje birača na spisku za lokalne izbore: CIK objavio preliminarne podatke i broj biračkih centara*. <<https://alternativna.com/33841-2/>>. [10. 7. 2025].

ЛИТЕРАТУРА

- Бандић 2004: Душан Бандић. *Народна религија Срба у 100 њојмова*. Београд: Нолит.
- Божовић 2005: Благоје Божовић. *Животи и обичаји народни у Ибарском колашину*. Зубин Поток: Стари Колашин.
- Влаховић 1939: Митар С. Влаховић. „Неки погребни обичаји у Ибарском Колашину“. *Брасиво*, књ. XXX, 103–106.
- Дебељковић 2010: Дена Дебељковић. *Моје Косово*. Прир. Владимир Бован. Косовска Митровица: Лестве, 21–65.
- Дудић 1995: Никола Дудић. *Сџара гробља и надгробни белези у Србији*. Београд: Републички завод за заштиту споменика културе: Просвета.
- Дудић 2005: Никола Дудић. „Стара гробља и надгробни белези Косова и Метохије“. *Лицеум*, књ. 9, Живот у енклави. Ур. Биљана Сикимић. Крагујевац: Центар за научна истраживања САНУ и Универзитета Крагујевац, 243–262.
- Зечевић 1982: Слободан Зечевић. *Кули мртвих код Срба*. Београд: „Вук Караџић“: Етнографски музеј.
- Каниц 1989: Феликс Каниц. *Србија: земља и сџановништво од римској доба до краја XIX века*. Београд: Српска књижевна задруга.
- Костић 1970: Петар Костић. „Обичај постављања застава на гроб“. *Гласник Етнографској музеја у Београду*, књ. 33, 9–28.
- Марковић 2024: Марко Марковић. *Градови Косова и Метохије 1878-1941*. Грачаница: Архив Косова и Метохије.
- Милићевић 1984: Милан Ђ. Милићевић. *Животи Срба сељака*. Београд: Просвета.
- Нушић 1986: Бранислав Нушић. *Косово. Ојис земље и народа*. Београд: Просвета.
- Павловић 2003: Благоје Павловић. *Насеља и миграције сџановништва ојштинине Лепосавић*. Лепосавић: Институт за српску културу – Приштина.
- Петровић 1998: Петар Ж. Петровић. „Крст“. *Српски митолошки речник*. Ур. Никола Пантелић. [Друго, допуњено издање.] Београд: Етнографски институт САНУ: Интерпринт, 264–271.
- Петровић 2010: Петар Ж. Петровић. *Рашка. Аниројогеографска исцртавања*. Књ. II. Нови Пазар: Музеј „Рас“.
- Рељић 2020: Митра Рељић. *Српска гробља на Косову и Метохији: унишћена споменичка и језичка баштина*. Нови Сад: Матица српска.
- Филиповић 1940: Миленко С. Филиповић. „Неки погребни обичаји у Ибарском Колашину“. *Етнолозија*, год. I, св. 3, 178–179.
- Чајкановић 1994: Веселин Чајкановић. *Сџудије из српске религије и фолклора 1910-1924. Сабрана дела из српске религије и митологије*, књ. I. Прир. Војислав Ђурић. Београд: Српска књижевна задруга: Београдски издавачко-графички завод: Просвета: Партенон.

Aleksandar S. PAVLOVIĆ

WOOD-CARVED GRAVE CROSSES AMONG THE SERBS IN THE
MUNICIPALITY OF LEPOSAVIĆ – A GIFT TO THE DECEASED
FOR THE FORTY-DAY COMMEMORATION

SUMMARY

The author of this paper focuses on a hitherto insufficiently researched element of the folk tradition of Serbs in Kosovo and Metohija related to posthumous customary and ritual practices. It's about placing large wood-carved crosses on the grave of the deceased for the forty-day commemoration, which is a practice that, historically speaking, was recorded more widely among Serbs in Kosovo and Metohija, but also in central Serbia. When it comes to the southern Serbian province, that practice till today has been preserved mostly in the territory of the Leposavić municipality, which is why it can be said that in the modern, current moment, it represents the element of traditional culture specific to the Serbian population in the aforementioned area. What is characteristic of observed wood-carved crosses is that their creation involves the use of rich ornamentation, which means that they can be viewed as a form of traditional art of the local Serbian population. Based on the analysis of the main features of the studied phenomenon, the conclusion of the research is that in the perception of the bearers of the studied element of traditional culture – Serbs in the area of the Leposavić municipality – the placing of large wooden crosses on the grave of the deceased symbolizes the act of sending a gift to the deceased by family members and closest relatives, which is the way to express grief for the deceased on the forty-day commemoration, but also to send him/her a final greeting, farewell, and the like, after his/her departure from this world.

Keywords: wood-carved grave crosses, the cult of the dead, folk tradition, forty-day commemoration, Serbs, Leposavić municipality, Kosovo and Metohija.

CIP - Каталогизација у публикацији
Народна библиотека Србије, Београд

008(497.115)

БАШТИНА : гласник / главни и одговорни уредник
Марија Јефтимијевић Михајловић. - 1991, св. 1- .
- Приштина : Институт за српску културу, Приштина -
Лепосавић, 1991- (Пирот : Pi-Press). - 24 cm

Друго издање на другом медијуму:

Баштина (Online) = ISSN 2683-5797. -

Три пута годишње.

ISSN 0353-9008 = Баштина (Приштина)

COBISS.SR-ID 3404300